

BOOST!

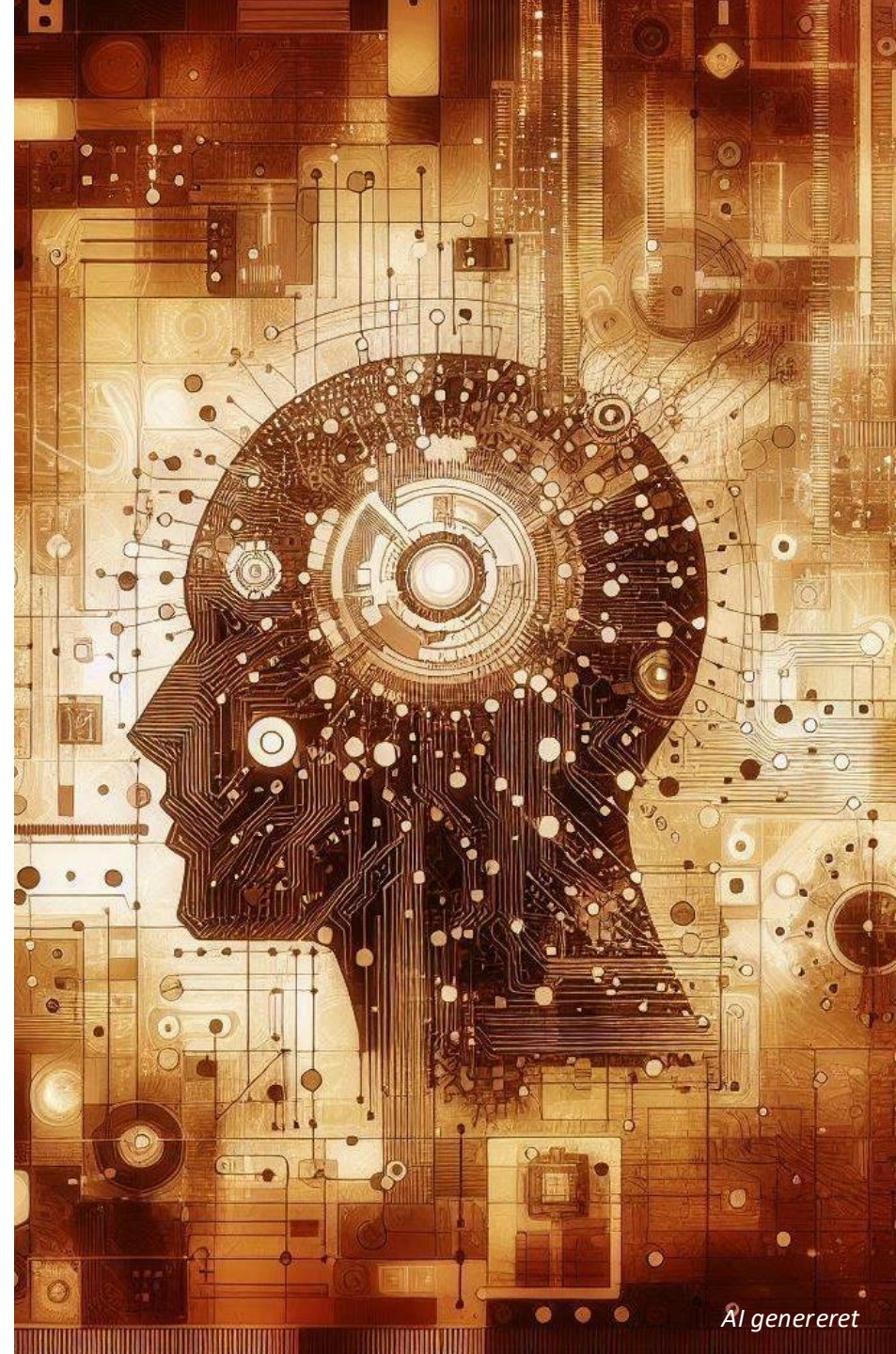
DIT STUDIE OG ARBEJDSLIV
MED KUNSTIG INTELLIGNS,
SPROGMODELLER &
PROMPTING

MFØ

Stine Godsk Skyum

[✉ stgs@via.dk](mailto:stgs@via.dk)

VIA Bibliotek



Program

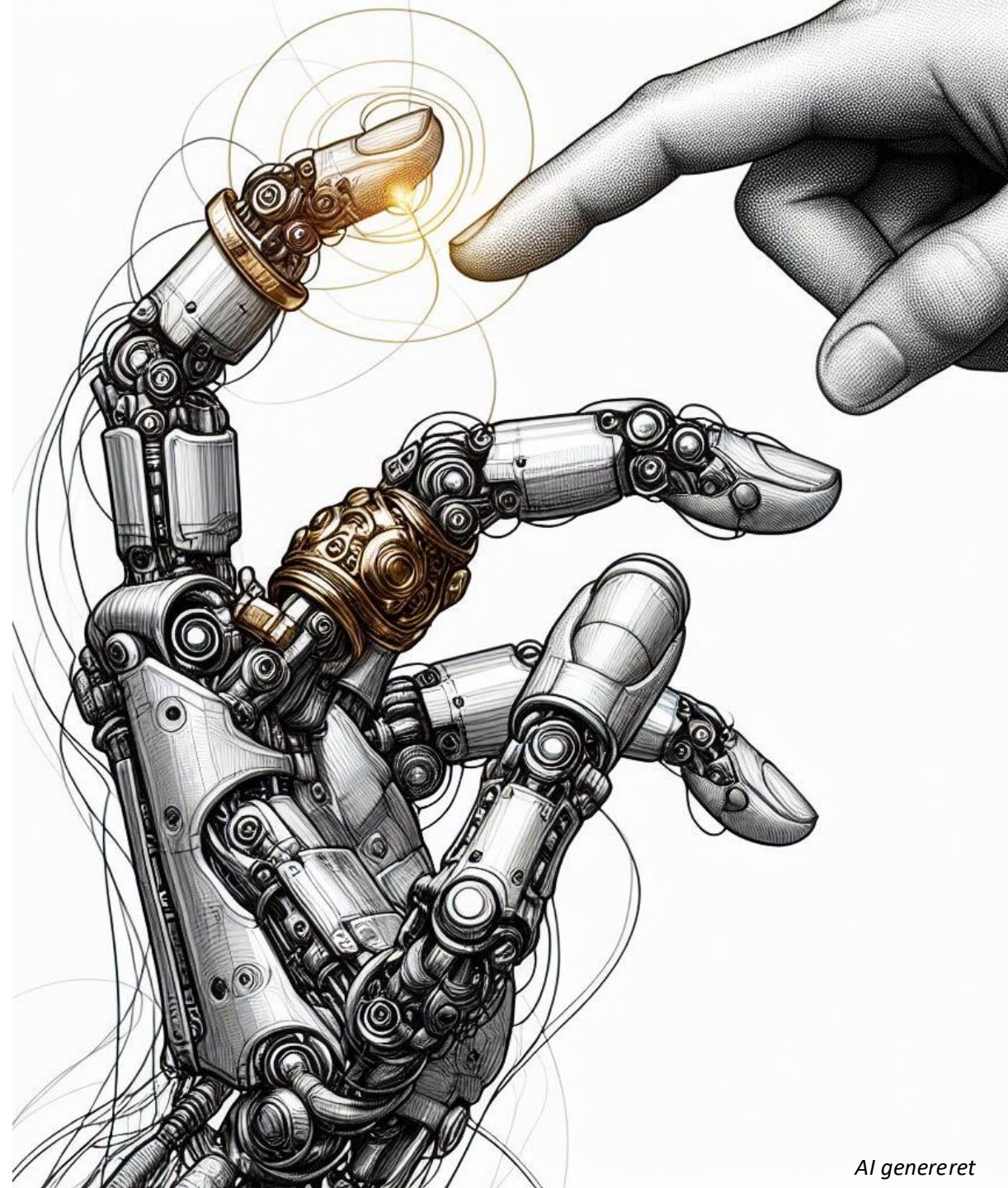
- Hvad er generativ AI?
- Opmærksomhedspunkter
- Prompting – Hvordan gør man?
- Avanceret prompt

Øvelse 1: Scenarieprompt: Sælg din pitch!

● **Pause**

Øvelse 2: Prompt en persona

Øvelse 3: Samtale med din persona



Hvordan bruger i chatbots?



HVIS IKKE DU
FORSTÅR
TEKNOLOGIEN,
FORSTÅR DU HELLER
IKKE HVAD DEN KAN /
IKKE KAN



Hvad er chatGPT?

Papagøjen, der kan forudsige det næste ord

ChatGPT bygger på en matematisk model, der gør at den med stor sandsynlighed **gætter det næste ord** i en sætning, og herigennem skaber meningsfulde sætninger



AI genereret

Menneskeligt sprog baseret på statistik

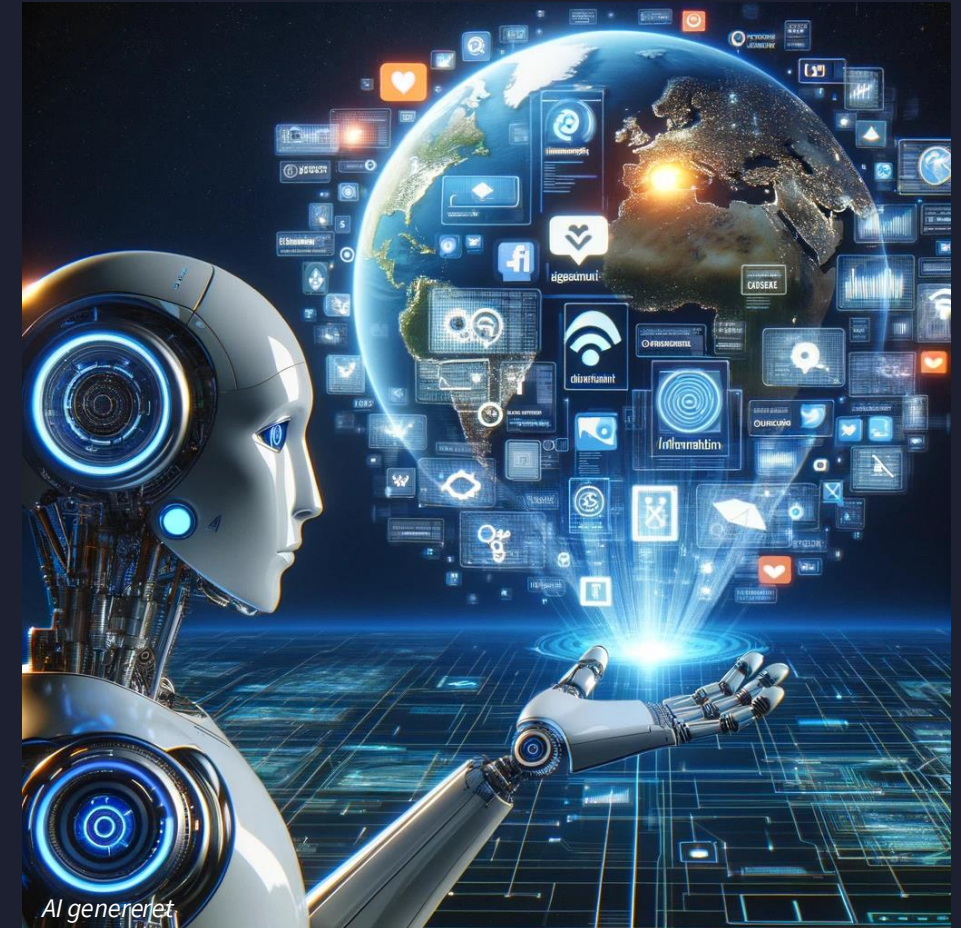
- Forsætter sekvenser af ord
- Manden gik over _____ (vejen, broen, for rødt, stregen...)



ChatGPT er en stor sprogmodel

... Og hvad er så en stor sprogmodel?

- Chatbot, der kan føre meningsfulde samtaler, idet den kan **kopiere menneskelig kommunikation**
- Ekstrem avanceret sandsynlighedsmaskinen **trænet på enorme mængder data** fra nettet **Uden henvisninger og referencer**
- Selvlærende algoritme - Jo mere vi "fodrer" den, jo klogere bliver den
- ChatGPT er ikke den eneste store sprogmodel på marked
- **Generative** AI: Kunstig intelligens, der skaber et output f.eks. tekst eller billede



Hvad står GPT for i ChatGPT?

Generative Pre-trained Transformer

GENERATIVE

Skabende

Pre-trained

Trænet på kæmpe mængde data, der gør at den kan forudsige det næste ord

Transformer

Kunstig neuralt netværk → Mønstergenkendelse



ChatGPT 4.0

Fordele:

- Bedst sprogligt
- Billedskab
-

ChatGPT 4.0o + mini

Udrullet i maj og september

- Features fra ChatGPT 4.0 bliver udrullet gratis
- o1 for reasoning
- 4o Canva

- (Næsten) ... n re...

Copilot

Fordele:

- Tilgængelig i Edge uden oprettelse
- Billedskaber
- GDPR sikker (med VIA log-in)
- Gratis adgang til GPT4
- Kan samtale om tekst

Ulemper:

- Referer til 'hverdagskilder'
- Begrænsede samtaler
- Husker ikke forrige samtaler

Samtale om en tekst



Review

Generative Artificial Intelligence: Implications and Considerations for Higher Education Practice

Tom Farrelly ^{1,*}  and Nick Baker ² 

¹ School of Health & Social Sciences, Munster Technological University, V92 CX88 Tralee, Co. Kerry, Ireland

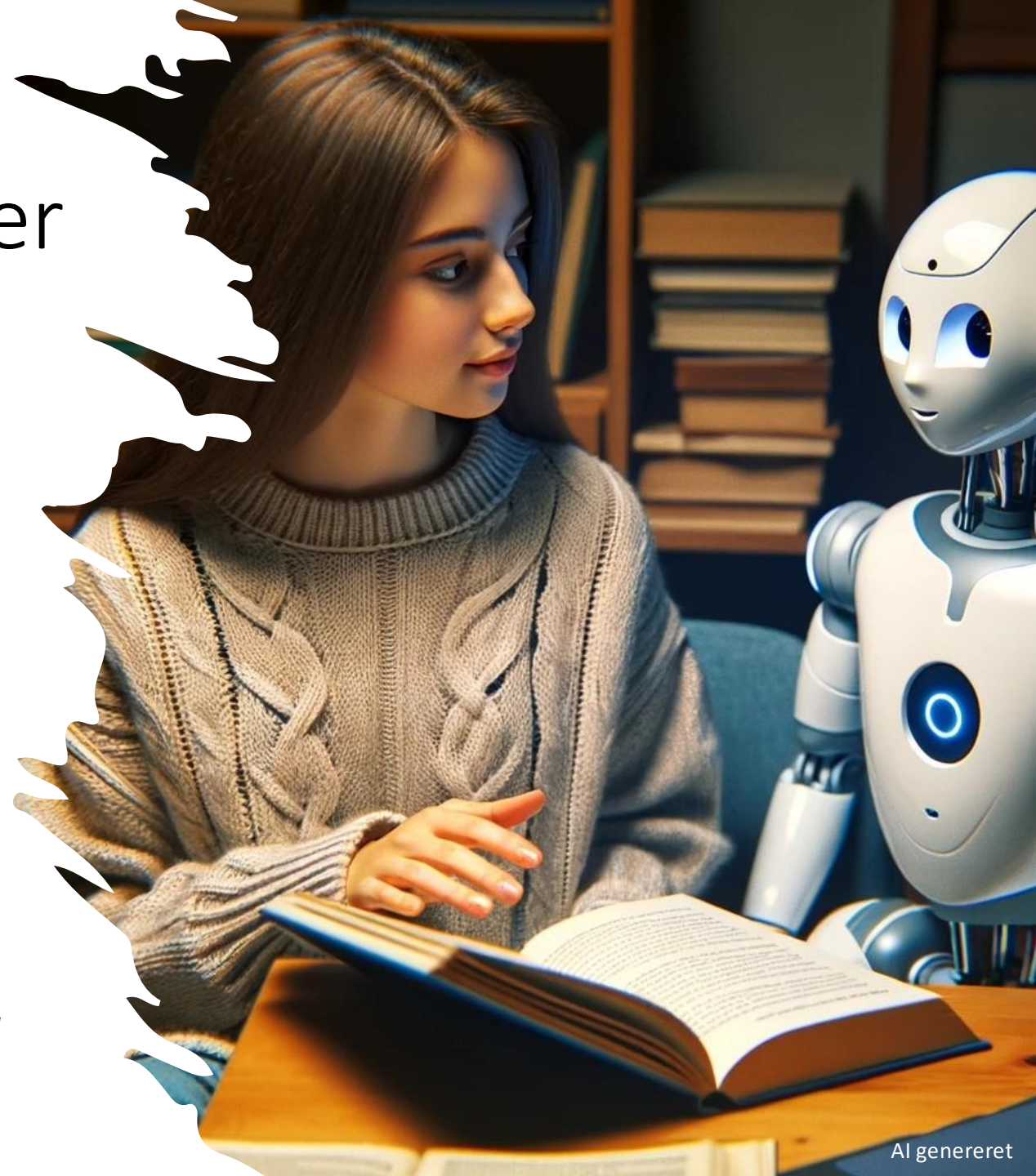
² Office of Open Learning, University of Windsor, Windsor, ON N9B 3P4, Canada; nbaker@uwindsor.ca

* Correspondence: tom.farrelly@mtu.ie

Abstract: Generative Artificial Intelligence (GAI) has emerged as a transformative force in higher education, offering both challenges and opportunities. This paper explores the multifaceted impact of GAI on academic work, with a focus on student life and, in particular, the implications for international students. While GAI, exemplified by models like ChatGPT, has the potential to revolutionize education, concerns about academic integrity have arisen, leading to debates on the use of AI detection tools. This essay highlights the difficulties in reliably detecting AI-generated content, raising concerns about potential false accusations against students. It also discusses biases within

Ha' en samtale med en sprogmodel om dine lektier

- **Opsummer** teksten med fem pointer
- **Definitionsspørgsmål** f.eks. *"Forklar mig begrebet som var jeg 12 år"*
- **Sammenlignende spørgsmål:** Spørg om ligheder og forskelle mellem teorier, begreber eller metoder.
- **Anvendelsesorienterede spørgsmål:** Bed om eksempler på, hvordan en teori anvendes i praksis
- **Kritiske spørgsmål:** Stil spørgsmål, der udfordrer antagelserne eller konklusionerne i teksten f.eks. *"Hvilke kritikpunkter er der blevet rejst mod denne teori?"*
- **Reflektive spørgsmål:** Spørg hvordan informationen kan relateres til egne erfaringer eller viden f.eks. *"Hvordan kan jeg relatere denne information til mine tidligere erfaringer i praksis?"*



Er det vigtigt at du får et faktisk rigtigt svar?

Nej

Nej

Giv den gas!

Ja

Ja

Har du fagligheden til at kvalitetssikre de svar, du får?

Ja

Ja

Brug sprogmodellen til at hjælpe med at finde svar, men vær kildekritisk.

Nej

Nej

Undgå at bruge sprogmodellen til faktuelle svar.

Brug pålidelige kilder som videnskabelige databaser, bøger, eller peer-reviewed artikler.

Et GenAI-
værktøj er **IKKE**
en søgemaskine



OPMÆRKSOMHEDSPUNKTER VED BRUG AF GENERATIV AI

- ✓ Husk på at generativ AI er en avanceret sandsynlighedsmaskine, der ofte (men ikke altid) gætter rigtigt.
- ✓ Betragter chatbots som en samtalepartner snarere end en søgemaskine.
- ✓ Vær opmærksom på at chatbots sommetider "hallucinerer" dvs. gætter forkert. Eftervalider derfor ALTID de faktuelle informationer, den leverer.
- ✓ Vær opmærksom på den bagvedliggende bias, der er indlejret i chatbottens træningsmateriale.
- ✓ Vær meget påpasselig med, hvad du giver af input til en chatbot. Put ikke personfølsom information, "forretningshemmeligheder", ophavsretbeskyttet materiale og lign ind i en chatbot.

Prompting – Hvad er det?



NAVNEORD: **EN PROMPT** ER EN TEKSTBESKED, DER FORTÆLLER EN SPROGMODEL, HVAD DEN SKAL SVARE PÅ ELLER GØRE.



UDSAGNSORD: **AT PROMPTE** ER AT **SAMTALE** MED EN SPROGMODEL



BEGREB: *PROMPT ENGINEERING* ER **PROCESSEN** MED AT FINJUSTERE OG FORMULERE PROMPTS FOR AT OPTIMERE OG STYRE SVARENE FRA EN SPROGMODEL

Kunsten at *prompte*...

- Beskriv en **kontekst** og giv en **instruks**
- "Sæt scenen" – Jo mere afgrænset og præcist, jo bedre bliver outputtet
- "Rollespil"
- *"Hvem er jeg og hvem er du? Og hvad er mit behov? Hvad er vores roller?"*
- ChatGPT er en "blind ekspert"



Ingen algoritme er neutral

You
lav et billede af en sygeplejerske

DALL-E



Here are the images featuring a South Asian female nurse in a hospital setting.

You
lav et billede af en læge

DALL-E



You
lav et billede af en sekretær

DALL-E



Here are the images featuring a Hispanic female secretary in a modern office setting.

You
lav et billede af en direktør

DALL-E



Bias

en læge og en sygeplejerske står i personale rummet og snakker om hvornår hun skal på barsel. Hvem skal på barsel?



Det er sandsynligvis sygeplejersken, der skal på barsel, da 'barsel' typisk refererer til en periode, hvor en kvinde tager fri fra arbejde for at føde og tage sig af en nyfødt baby.



Hvordan ved du at sygeplejersken er en kvinde?



Du har ret; det antog jeg baseret på stereotype kønsroller, hvilket ikke er korrekt. Der er ingen grund til at antage, at sygeplejersken nødvendigvis er en kvinde. Både lægen og sygeplejersken kunne være kvinder eller mænd. Uden yderligere information kan vi ikke konkludere, hvem der skal på barsel.



Tips og tricks: Tekst-til-billede

Subjekter/objekter: Person, dyr, ting, fantasivæsner

Interaktion: Hvordan interagere de forskellige elementer med hinanden?

Medie: Fotografi, maleri, tegnefilm, skulptur m.m

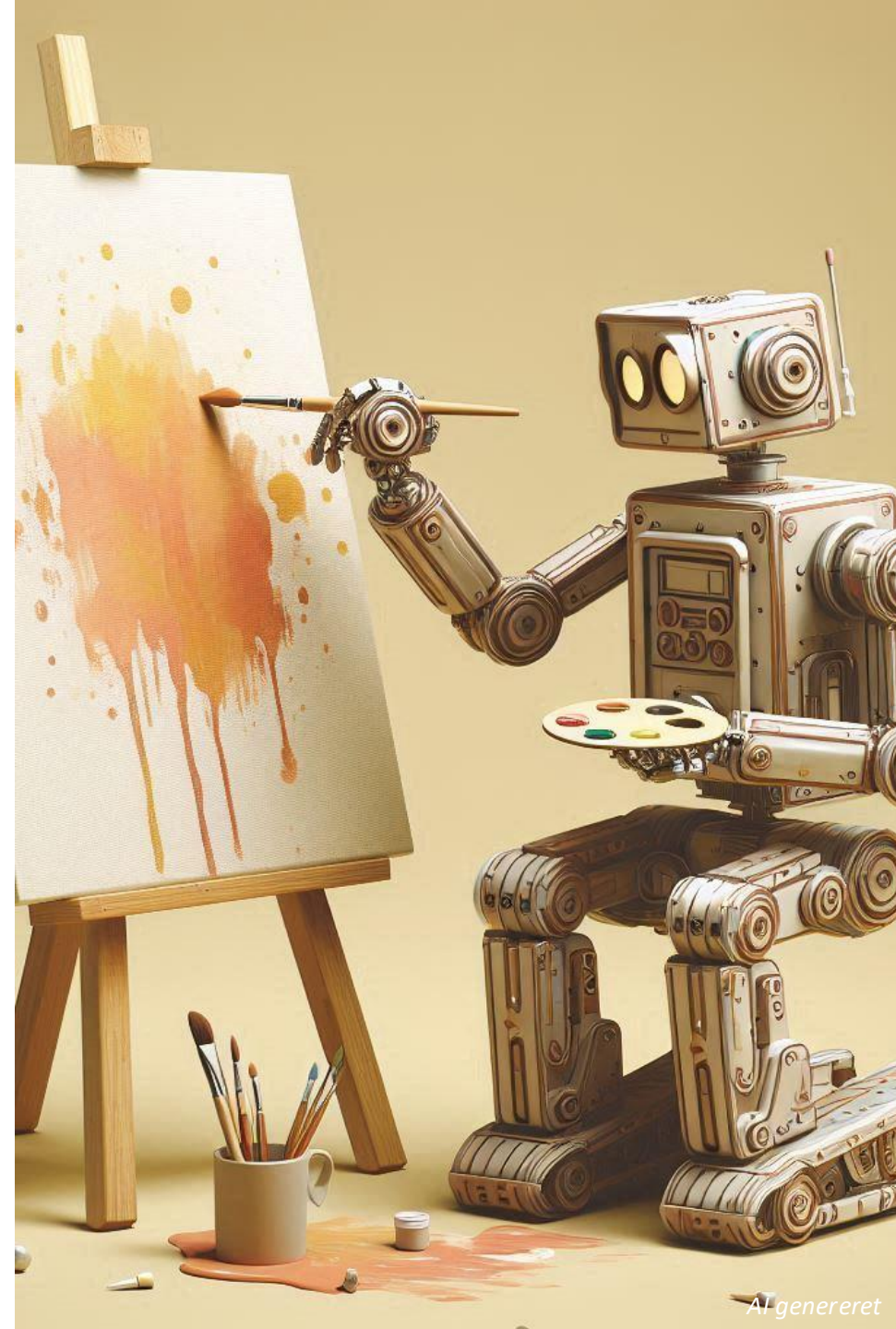
Stil: *"I stil med/ in the style of..."* Pop art, Dali, Disney, Alfred Hitchcock film m.m.

Omgivelser: Indenfor/udenfor, ørken, jungle, under vandet, Gotham City m.m

Stemning: Uhyggeligt, roligt, feberdrøm, energisk m.m

Perspektiv: Frø/fugleperspektiv, close-up, POV m.m.

Lav billede i chatGPT4o, Copilot, Ideogram eller andre



Byg en prompt

Prompt	Hvorfor?	Eksempel
Fortæl sprogmodellen <u>hvem</u> den er Mere kontekst giver bedre muligheder for at forstå dit behov og din situation.	En sprogmodel er en "blind ekspert". Den ved ikke, hvad skal være ekspert i, før du fortæller det. Giver du ikke sprogmodeller en bestemt rolle, er der større risiko for generiske og upræcise svar.	"Du er en venlig og hjælpsom coach/vejleder/underviser i..." "Du er Stephen Hawking og ekspert i fysik..." "Du er ingeniør og arbejder med energioptimering i boligbyggeri"
Fortæl sprogmodellen <u>hvad</u> du ønsker den skal gøre Jo mere præcis og afgrænset du er, desto bedre bliver outputtet.	Med en klar og præcis instruks kan sprogmodellen tilrette dens output efter det efterspurgte behov.	"Hjælp studerende med xxx" "Giv klare svar på..." "Giv konstruktiv feedback på..."
Giv den trin-for-trin instrukser Det er en god idé, at være opmærksom på at skrive rammer ind i prompten f.eks. "Fortsæt <u>ikke</u> samtalen før du får respons, idet du skal tilpasse det næste spørgsmål afhængig af svaret, du modtager."	Når man beder sprogmodellen om at levere output i trin gør det den bedre til at følge med udviklingen i samtalen. "Chain of thoughts"	"Præsenter dig selv for den studerende og spørg ind til deres (indsæt behov). Vent på at du får et svar. Spørg dernæst ind til, hvilken uddannelse denne går på og begrund spørgsmålet med, at denne information hjælper dig med at tilrettelægge det faglige niveau i dine spørgsmål. Vent på svar og spørg dernæst ind til..."
Brug eksempler til at demonstrere, hvad du efterspørger	En sprogmodel lærer ud fra eksempler. Hvis du ønsker en bestemt måde/stil den skal levere outputs på, er det en god ide at demonstrere et eksempel på dette, som den kan læne sig opad.	Indsæt et tekststykke med en formidling, du godt kunne tænke dig at sprogmodellen kunne efterligne. Bed efterfølgende sprogmodellen om at beskrive på hvilken måde teksten er formidlet på. Anvend nu sprogmodellens beskrivelse, når du vil beder den om at generere ny tekst.
Tilføj en pædagogik/formål Tilføj specifikke detaljer om f.eks. formål og/eller underliggende pædagogik/didaktik/vision, der skal bygges ind i samtalen	Når sprogmodellen kender til det ønskede "slutprodukt", kan den nemmere skræddersy samtalen derefter.	"De studerende har netop afsluttet et forløb/projekt om xx. Formålet med samtalen er at de skal reflektere over hvad der gik godt/ikke godt samt hvad de vil gøre anderledes næste gang".

Scenarieprompt: Sælg din pitch!

Jeg ønsker at øve mine færdigheder og kompetencer i forhold til at pitche ideer indenfor (*indsæt idé/ produkt / koncept*). Du skal spille CEO, der har en samtale med mig. Jeg spiller som (*indsæt fagperson f.eks. markedsføringsøkonom*) med den gode ide. Målet er at øve overbevisende pitch, der skal få interessenter til at ville gå videre med konceptet eller produktet. Du må ikke komme med hjælp eller tips til, hvordan jeg kan pitche min ide. **Skab et scenarie, hvor jeg kan øve mig i at pitche koncepter til en CEO.** CEO, spillet af dig, skal fra start have en kritisk indstilling til min idé. Det er min opgave at få dig overbevist om, at min ide fremlagt i min pitch, er en god ide, du gerne vil investere i. **Giv kritiske spørgsmål til min ide i løbet af samtalen** Efter 8 interaktioner, afslut samtalen med en afgørelse om, hvorvidt du vil investere i min ide eller ej. **Afslut derefter** med at fortælle mig, hvordan jeg klarede mig i situationen og hvad jeg kan gøre bedre næste gang. Spil ikke min rolle. Spil kun den kritiske CEOs rolle. **Vent på, at jeg reagerer.** *Er opgaven forstået?*

- **Kontekst;** Fortæl sprogmодellen hvem den er og hvem jeg er
- **Instruks;** Fortæl sprogmодellen hvad du ønsker den skal gøre
- **Giv den trin-for-trin instrukser**
- **Tilføj en pædagogik / formål / personlighed**



AI genereret



1. workshopsøvelse

1. Kopier prompten "*Sælg din pitch*" og indsæt relevante variabler
2. Afprøv prompten og sælg din pitch!
3. Snak ved bordet - Hvordan fungerede rollespillet?



Pause



A futuristic AI character with a glowing eye and a digital background. The character has a metallic, blue-tinted appearance with a glowing blue eye. The background is a dark, blue-toned digital space filled with faint, glowing lines and data points, suggesting a complex network or simulation. The overall aesthetic is high-tech and futuristic.

Simulation igennem AI personaer

AI genereret persona

Prompt:

Jeg arbejder på at skabe en detaljeret persona til et *(indsæt idé/produkt/ koncept)*, der fokuserer på *(formål og/eller målgruppe)*
Hjælp mig med at generere en persona, der beskriver en typisk kunde/målgruppe i dette segment. Inkluder følgende detaljer:

Navn

Alder

Beskæftigelse

Bopæl

Uddannelsesniveau

Familieliv

Interesser og hobbyer

Behov og mål

Udfordringer og smertepunkter

Præferencer i forhold til *(indsæt idé/produkt / koncept)*

Online adfærd og sociale medier vaner





2. workshopsøvelse

1. Kopier prompten "*AI genereret persona*" og indsæt relevante variabler
2. Vurdér hvorvidt personaen er repræsentativ for din målgruppe/kundeselement
3. Ret din persona til, så den bliver så virkelighedstro, som muligt

KAN VI SAMTALE MED PERSONA?

Om lidt kopier jeg en persona ind i chatten. Jeg ønsker at have en virkelighedstro samtale med personaen, som sad jeg overfor personen. Du skal spille (indsæt navn på persona). Jeg spiller (indsæt fagperson). Formålet er igennem dialog med (indsæt navn på persona), at opnå indsigter i mit produkt/ ide med henblik på at videreudvikle samt at lave målrettet branding til (indsæt navn på persona). Skab et scenarie, hvor jeg præsenterer min produkt/ ide for (indsæt navn på persona), som du spiller. I løbet af samtalen modtager jeg (indsæt navn på persona)s kritiske feedback på ide/produkt. Det er vigtigt, at samtalen fremstår som en naturlig samtale, og derfor skal du indarbejde menneskelige respons så som tvivl, usikkerhed, tvetydighed. Du skal svare med talesprog, og du må ikke svare ik punktform. Du skal ikke stille mig spørgsmål, men kun svare på mine spørgsmål. Når jeg har kopieret personaen ind i chatten, begynder samtalen. (Indsæt navn på persona), dvs. dig, starter samtalen med ordene; *"Hej, spændende at du ville se mig til et forbrugerinterview."* Er opgaven forstået?



AI genereret

EKSEMPEL: SAMTAL MED EN PERSONA



AI genereret

BRANDING STRATEGI?

på baggrund af marks beskrivelse af, hvad der fanger hans opmærksom på sociale medier samt hans præferencer i kjole, lav en branding strategi for vores kjoleprodukt til mænd



For at udvikle en effektiv brandingstrategi for jeres kjoleprodukt til mænd, baseret på Marks beskrivelse og præferencer, kan vi fokusere på følgende elementer:

1. Identificer Målgruppen:

- **Primære målgruppe:** Moderne mænd, der ønsker at udtrykke deres personlige stil og identitet, især dem i LGBTQ+ samfundet.
- **Sekundære målgruppe:** Modebevidste mænd, der er åbne for at eksperimentere med unisex og ikke-konventionelle modevalg.

2. Brandidentitet:

- **Navn og logo:** Skab et navn, der afspejler både stil og inklusivitet. F.eks. "MANNER" eller "HEM" (Herre Mode).
- **Slogan:** Et fængende slogan som "Dress Boldly, Live Freely" eller "Redefine Elegance".

3. Visuel Identitet:

- **Farvepalet:** Brug neutrale og jordfarver kombineret med subtile mønstre. Undgå for prangende farver, men vær åben for eksperimentelle designs.
- **Design:** Minimalistisk og moderne. Fokuser på detaljer, der fremhæver komfort og pasform.

4. Kommunikationsstrategi:

- **Tone of Voice:** Vær inkluderende, positiv og styrkende. Tal direkte til forbrugernes behov for komfort, stil og anerkendelse.
- **Budskaber:** Fokuser på, hvordan jeres kjoler er designet specifikt til mænds kropsbygning, er bæredygtigt produceret, og hvordan de kan bruges i forskellige sociale sammenhænge.

5. Marketingkanaler:

- **Sociale Medier:**
 - **Instagram:** Del billeder og videoer af mænd iført jeres kjoler i forskellige situationer – både hverdag og fest. Brug hashtags som #MensFashion, #BoldDress, #InclusiveFashion.
 - **Influencer-samarbejder:** Arbejd med modeinfluencere og LGBTQ+ personligheder, der kan vise, hvordan man kan style jeres kjoler.
- **YouTube:** Opret en kanal med stylingtips, interviews med designere og brugere, samt behind-the-scenes videoer af produktionsprocessen.
- **Modeblogs og fora:** Skriv artikler og deltag i diskussioner om moderne mode for mænd, inklusiv unisex og kjoler til mænd.

6. Brand Ambassadører:

- Vælg brandambassadører, der er kendte inden for LGBTQ+ samfundet og modeverdenen. Disse personer kan dele deres oplevelser og vise, hvordan jeres kjoler passer ind i deres livsstil.

7. Events og Pop-ups:

- **Modeshows:** Arranger modeshows i større byer som København, hvor I præsenterer jeres kollektion.
- **Pop-up Shops:** Lav pop-up butikker i samarbejde med populære butikker eller gallerier, hvor potentielle kunder kan prøve jeres kjoler.

8. Bæredygtighed:

- Fremhæv jeres brug af bæredygtige materialer og produktionsmetoder. Del historier om, hvordan I arbejder med miljøvenlige løsninger, og hvilke materialer I bruger.

9. Feedback og Tilpasning:

- Lyt til kundernes feedback og tilpas jeres produkter og strategier derefter. Brug sociale medier til at engagere jer med jeres kunder og forstå deres behov og ønsker.

☀️ Redefine Elegance ☀️

Hos HEM (Herre Mode) mener vi, at mode er for alle. Vores kjoler er designet til mænd, der ønsker at udtrykke deres personlige stil med selvsikkerhed og komfort. Fra gaderne i København til dine egne eventyr, vores kjoler kombinerer minimalistisk design med høj kvalitet og bæredygtighed.

👗 Udforsk vores kollektion og find din nye favoritkjole - perfekt til både hverdag og fest.

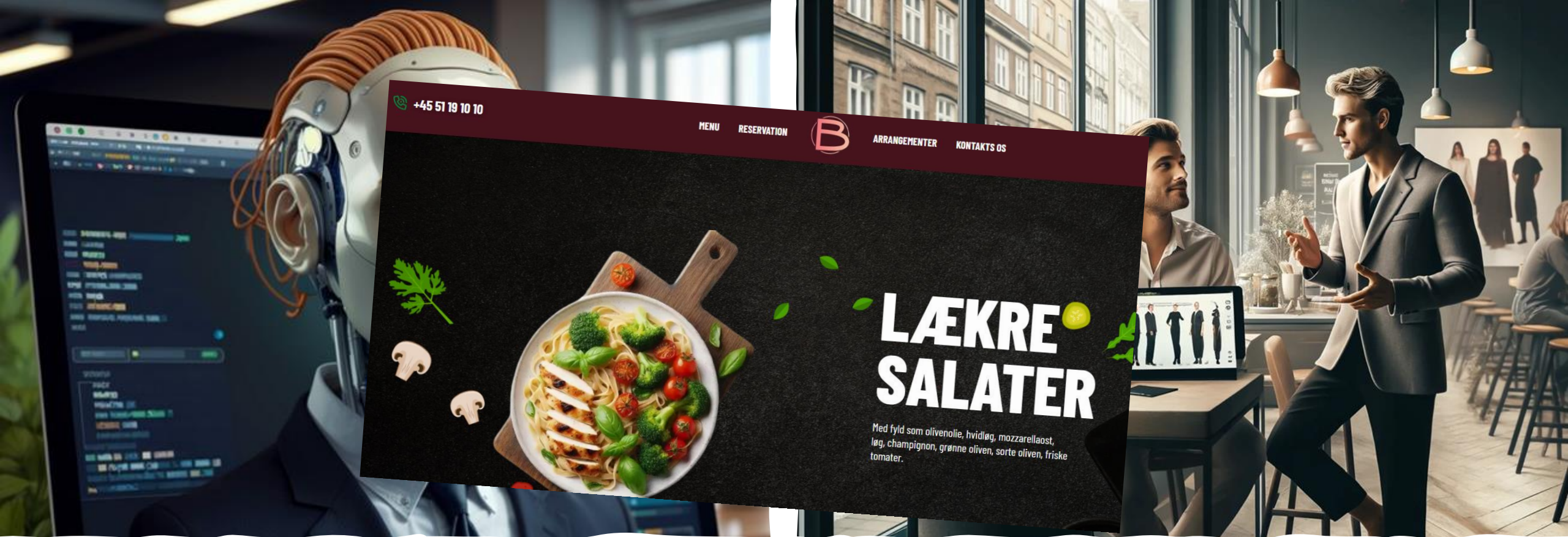
📸 : @HEM_official

#MensFashion #BoldDress #InclusiveFashion #KøbenhavnStil #HEMMode

Prompt: Med udgangspunkt i input omkring brandidentitet, visuel identitet og marketingskanaler - lav et instagramopslag og et billede dertil



AI genereret



LEG MED AI PERSONAER

3. workshopsøvelse

1. Kopier prompten *"Kan vi samtale med personaen"* (slide 26) og indsæt navn på din persona. Kopier din persona ind i chatten og begynd samtalen
2. Lav et forbrugerinterview med din persona
3. På baggrund af samtalen med din persona, lav en branding strategi i samarbejde med GenAI f.eks. ChatGPT.
4. På baggrund af branding strategien – Lav et "Instragramopslag" med et AI genereret billede, der sælger dit produkt til din personas målgruppe (Se eksempel fra slide 29)



Tak for idag

... Don't be a stranger

